

Porin kaupunki

NOORMARKUN - TOUKARIN OSAYLEISKAAVA

Maisemaselvitys

209-P11420P002



7.10.2011

SISÄLLYSLUETTELO

1	Yleistä	1
2	Maisema	1
2.1	Käytetyt menetelmät	1
2.2	Alueen yleiskuvaus	1
2.3	Maisemarakenne	1
2.4	Maisemakuva – maiseman nykytila	4
2.5	Maiseman arvot.....	6
2.6	Historiallinen perspektiivi.....	13
3	MAANKÄYTÖLLISET SUOSITUKSET MAISEMASUUNNITTELUN NÄKÖKULMASTA	15
3.1	Maisemallisten arvojen huomioon ottaminen maankäytön suunnittelussa.....	15
3.2	Säilytettäväksi suositeltavat alueet	15
3.3	Rakentamiseen hyvin soveltuvat alueet.....	17
3.4	Rakentamiseen tietyin edellytyksin soveltuvat alueet	17
3.5	Rakentamiseen huonosti soveltuvat alueet.....	17

LIITTEET:

Liite 1	Maisemarakenne -kartta
Liite 2A	Maisemakuva –kartta, pohjoisosa
Liite 2B	Maisemakuva –kartta, eteläosa
Liite 3A	Arvot –kartta, pohjoisosa
Liite 3B	Arvot –kartta, eteläosa
Liite 4A	Maankäytölliset suositukset maisemasuunnittelun näkökulmasta –kartta, pohjoisosa
Liite 4B	Maankäytölliset suositukset maisemasuunnittelun näkökulmasta –kartta, eteläosa

PORIN KAUPUNKI NOORMARKUN - TOUKARIN OSAYLEISKAAVA MAISEMASELVITYS

1 Yleistä

Noormarkun taajamaosayleiskaavan maisemaselvitys on laadittu Porin kaupungin toimeksiannosta FCG Finnish Consulting Group Oy:ssä. Porin kaupungilta yhteyshenkilönä on toiminut asemakaava-arkkitehti Risto Reipas. FCG Finnish Consulting Group Oy:ssä maisemaselvityksestä on vastannut maisema-arkkitehti Riikka Ger. Työhön on osallistunut maisema-arkkitehti Eeva Rapola.

2 Maisema

2.1 Käytetyt menetelmät

Maisemaselvitys perustuu karttatarkasteluihin sekä 5.10.2010 tehtyyn maastoinventointiin. Muista lähteistä mainittakoon museoviraston ja ympäristöministeriön julkaisu "Rakennettu kulttuuriympäristö" (1993); Museoviraston internet-sivuilta Valtakunnallisesti merkittävät rakennetut kulttuuriympäristöt RKY 2009; ympäristöministeriön julkaisu "Maisemanhoito - Maisema-alueuörymän mietintö I" (1993 a); ympäristöministeriön julkaisu "Arvokkaat maisema-alueet - Maisema-alueuörymän mietintö II" (1993 b); "Finlandia, Otavan iso maammekirja osa 2 "(1984); Varsinais-Suomen liiton paikkatietoporttaali Lounaispaikka.fi; Satakunnan museon julkaisu "Noormarkun osayleiskaava-alueen rakennusinventointi" (2010) sekä maisemaselvityksen rinnalla laadittu luontoselvitys (2011).

2.2 Alueen yleiskuvaus

Tarkasteltavana alueena on Noormarkun keskusta lähiympäristöineen. Noormarkku sijaitsee Satakunnassa 14 kilometrin päässä Porista pohjoiskoilliseen. Selvitysalueen raja us noudattaa Noormarkun taajamaosayleiskaavan rajausta. Noormarkunjoki virtaa alueen pohjoisosan halki kaakko-luodesuuntaisena. Etelämpänä tarkastelualueen poikki virtaa Söörmarkunjoki samoin kaakko-luodesuuntaisena. Pohjois-eteläsuunnassa aluetta halkoo Vaasantie, josta erkanee Söörmarkun kohdalla Parkanontie. Selvitysalue on topografialtaan melko pienipiirteistä. Laajat metsäiset alueet vuorottelevat kapeiden peltolaaksojen kanssa. Alueelle sijoittuu kulttuurihistoriallisia arvoja. Noormarkun ruukin ja Ahlström-yhtiön rakennukset sekä Söörmarkun kylä lu-keutuvat valtakunnallisesti merkittäviin rakennettuihin kulttuuriympäristöihin.

2.3 Maisemarakenne

Suurmaisema

Ympäristöministeriön maisemamaakuntajaossa Noormarkku sijoittuu Lounaismaahan ja tarkemmin määriteltynä Pohjois-Satakunnan järvisuutuun. Pohjois-Satakunnassa Lounaismaa vaihettuu kohti Suomenselän karuja vedenjakaja-alueita. Maaperä ja maanpinnan muodot ovat melko vaihtelevia. Seudulta löytyy kumpu- ja pohjamoreeni- sekä kalliomaita. Soita on enem-

män kuin muualla Lounaismaalla. Maanviljelyn edellytykset eivät ole yhtä hyvät kuin muualla Lounaismaalla, sillä laajoja savikoita on vain vähäisessä määrin joidenkin pienehköjen jokien varsilla. Vaikka viljelymaata onkin täällä muuta Lounaismaata vähemmän, toistuvat pienet kumpuilevat peltokuviot maisemassa kuitenkin suhteellisen tiheästi. Monesti peltomaisemia elävöittää niiden sijainti järvien tai jokien rantamilla. Metsätalouteen liittyvät elinkeinot ovat alueella tärkeitä. Harvahko asutus on sijoittunut pääasiassa pienten jokien laaksojen tuntumaan. (Ympäristöministeriö 1993 a)

Perusmaisemarakenne

Tarkastelualueen maisemarakenteessa on selvästi havaittavissa maiseman luode-kaakko -suuntautuneisuus. Jääkausi onkin jättänyt näkyvät merkit alueen maisemaan. Tarkastelualueen kallioharjanteet, laaksopainanteet, jokiuomat ja soistumat ovat lähes poikkeuksetta luode-kaakkosuuntaisia. Myös pohjoisosassa kulkeva harju on samansuuntainen. Peltolaaksot ovat pitkiä ja kapeita. Metsäiseen maisemaan vaihtelua tuovat nuo kapeat, pitkänomaiset viljelyaukeat. Osaa peltoalueista jäsentävät paikka paikoin pienet metsäsaarekkeet, jotka antavat alueen maisemakuvalle pienipiirteisyyttä ja vaihtelevuutta.

Vesisuhteet

Tarkastelualueella maisemalle antaa leimaa alueen halki virtaava, paikoitellen voimakkaastikin meanderoiva, Noormarkunjoki. Joen rantoja seurailevat suhteellisen kapea-alaiset pellot sijoittuvat pääasiassa sen pohjoispuolelle. Etelämpänä tarkastelualetta halkoo Söörmarkunjoki, joka on huomattavasti Noormarkunjokea pienempi ja suoraviivaisempi. Söörmarkunjoki kulkee pitkänomaisen viljelyaukean keskellä. Järviä ei alueella ole. Tarkastelualue on suurelta osin metsää. Metsän lomassa, painannekohdissa on paljon soistumia.

Tarkastelualueelle sijoittuu kaksi pohjavesialuetta: Kaapola 2 ja Matalakoski. Matalakosken pohjavesialue on todella laaja. Valtatien länsipuolella se sijoittuu Noormarkunjoen pohjoispuolelle ja valtatie itäpuolella se vähitellen siirtyy joen eteläpuolelle. Kaapolan pohjavesialue sijoittuu kohtaan, jossa Noormarkunjoki kulkee lähellä Vaasantietä.

Maaperä

Tarkastelualueen maaperää luonnehtivat selännealueilla kallioesiintymiä kehystävät moreenimaat ja laaksopainanteissa savikot ja paikoitellen silttimaat. Tarkastelualueen pohjoisosassa kulkee luode-kaakkosuuntainen harju.

Topografia ja korkeussuhteet

Tarkastelualue on maastonmuodoiltaan melko pienipiirteistä ja vaihtelevaa. Laaksoalueet ovat enimmäkseen tasaisia tai loivasti viettäviä. Laaksopainanteita on kuitenkin pinta-alallisesti suhteellisen vähän. Ylävintä aluetta on tarkastelualueen pohjoisosassa. Selvitysalueella korkeimmat laet kohoavat runsaat 40 metriä meren pinnan yläpuolelle. Suhteelliset korkeuserot ovat enimmillään noin 20 metriä. Alueen topografia on matalimmillaan selvitysalueen lounaisosassa, jossa tarkastelualue rajoittuu Kokemäenjokeen. Maanpinta on siellä vain muutamia metrejä merenpinnan yläpuolella.



Kuva 1: Näkymä Noormarkunjoen ylittävältä kevyen liikenteen sillalta koilliseen.



Kuva 2: Noormarkunjoki.

2.4 Maisemakuva – maiseman nykytila

Tarkastelualueen maisemakuvalla ovat tunnusomaisia pitkänomaiset, kapeat avoimet maisematilat. Tarkastelualueelta löytyy myös runsaasti metsää. Metsiin verrattuna avointa tilaa on melko vähän. Tarkastelualueen lounaiskulmassa Kokemäenjokeen rajautuvalla alueella peltoa on laajemmin kuin kapeissa laaksopainanteissa.

Noormarkunjoki sekä sen ympärille rakentunut Noormarkun ruukinalue muodostavat tarkastelualueen maisemallisen kohokohdan. Ruukin alue ja Ahlström-yhtiön rakennukset lukeutuvat valtakunnallisesti merkittäviin rakennettuihin kulttuuriympäristöihin. Alue on sekä maisemallisesti että rakennusten arkkitehtuurin puolesta erittäin vaikuttava. Ruukin alueesta on yksityiskohtaisempaa tietoa kohdassa 2.5 Maiseman arvot.

Toinen tarkastelualueelle sijoittuva valtakunnallisesti merkittävä rakennettu kulttuuriympäristö on Söörmarkun kylä. Aluerajauksen sisälle jäävät myös kyläaluetta kehystävät pellot. Kyläalue muodostaa tarkastelualueen toisen, joskin hyvin erityyppisen ja ruukin aluetta vaatimattomamman, maisemallisen kohokohdan. Söörmarkun kylää on käsitelty myös kohdassa 2.5 Maiseman arvot.

Tasaisista ja pitkänomaisista viljelyaukeista johtuen näkymät ovat selvitysalueella paikka paikoin pitkiä ulottuen toisinaan jopa kilometrien päähän. Kauniita näkymiä avautuu muun muassa ruukin alueelle, Söörmarkun kylään ja maisemallisesti arvokkaille peltoalueille.

Selvitysalueelta löytyy muutamia viehättäviä tieosuuksia, joista kaksi sijoittuu harjua seurailevan Vanhan Vaasantien varteen. Tietä reunustava kasvillisuus: komeat männyt ja katajat sekä toisaalta ympäröivä peltomaisema näkymineen aikaan saavat hyvinkin myönteisen vaikutelman. Laviantien varteen sijoittuu niin ikään kaksi viehättävää jaksoa. Länsipäässä tieosuuksissa, jossa tien varteen sijoittuu Ahlströmin ruukin alueen kaunista rakennuskantaa, on todella mieleenpainuva. Idempänä peltonäkymä ja komeat mänty-yksilöt tien varressa tekevät tieosuudesta kauniin. Myös ruukinalueelle johtava yksityistie on viehättävä. Söörmarkun kylän lävitse kulkevan Söörmarkuntien varressa on idyllisen kyläosuuden lisäksi kaksi kaunista jaksoa: toinen sivuuttaa Lehtolan asuinalueen ja halkoo sitä ympäröiviä peltoalueita, toinen halkoo Röörmarinaukeen itäosaa. Söörmarkunjokea seurailevalla Kallahdentiellä, joka myöhemmin muuttuu Sillankorvantieksi, on kaksi viehättävää osuutta: toinen heti tien alussa, toinen kapeassa maisematilassa lähellä selvitysalueen rajaa. Selvitysalueen lounaiskulmassa kulkevan Lyttyläntien varteen sijoittuu myös viehättävä osuus. Lyttyläntie kulkee selvitysalueen laajimman viljelyalueen reunassa ja siltä avautuu kauniita näkymiä.

Tarkastelualueelta löytyy myös maisemakuvan kannalta ongelmallisia alueita. Niitä ovat muutamit maa-aineksenottoalueet sekä Vaasantien ja Söörmarkuntien yhtymäkohta, joka on huonosti jäsentynyt. Lyttyläntien varsi on tiettyltä osalta liiaksi pensoittunut. Pusikot estävät kauniita viljelymaisemaan avautuvia näkymiä. Noormarkun kirkon välittömässä läheisyydessä – koillispuolella – on epäsiistinnäköinen maanlajityöalue. Maamassat ja multakasat todennäköisesti liittyvät jollakin tapaa läheiseen hautausmaahan. Olisi kuitenkin toivottavaa, etteivät epämääräiset maavallit olisi niin näkyvällä paikalla.



Kuva 3: Ruukin aluetta Makkarakoskentieltä katsottuna.



Kuva 4: Söörmarkuntien kylänraittia.

Selvitysalueen maisematilat ovat suurelta osin selkeästi hahmottuvia avoimien tilojen rajautuessa pääsääntöisesti selkeälinjaisiin elementteihin, kuten metsänreunoihin.

Maisemallisia solmukohtia löytyy alueelta kolme. Noormarkunjoen ja Finbyn tien yhtymäkohta (siltapaikka) on yksi niistä. Toinen solmukohta sijoittuu huomattavasti etelämmäksi, Lehtolan asuinalueen lounaiskulmaan, kohtaan, jossa tie ylittää peltolaakson sen kapeimmassa kohdassa. Kolmas maisemallinen solmukohta löytyy Söörmarkunjokea ympäröivästä laaksopainanteesta, kohdasta, jossa peltolaakso hetkeksi katkeaa.

2.5 Maiseman arvot

Selvitysalueen maisemalliset arvot rakentuvat Noormarkunjoen ympärille perustuen joen ohella Noormarkun ruukin alueen vaikuttavaan rakennuskantaan sekä kauniiseen puistomaiseen ympäristöön ja jokea kehystäviin peltoihin. Satakunnan maakuntakaavassa Noormarkun ruukin alueella on suojelualue - aluevaraus. Kohde kulkee maakuntakaavassa nimellä Noormarkun ruukki – Kannukaupunki. Myös harjua seurailevan tien varren männikköjaksot sekä komeat yksittäiset männyt nostavat osaltaan maiseman arvoa. Selvitysalueen eteläpuoliskolla maisemalliset arvot perustuvat Söörmarkun idylliseen kylämiljööseen sekä pitkänomaisiin viljelylaaksoihin. Noormarkussa valtakunnallisesti merkittävien rakennettujen kulttuuriympäristöjen aluerajauksiin sisältyy myös osa alueen edustavimmista pelloista. Kauniit joki- ja peltonäkymät ovat osaltaan selvitysalueen vahvuuksia.

Valtakunnallisesti merkittävät rakennetut kulttuuriympäristöt

Noormarkun ruukin alue ja Ahlström-yhtiön rakennukset

Noormarkun ruukkialueen juuret juontavat Ahlströmin aikaa kauemmas. Joenvarteen sijoittuneiden Noormarkun ja Finbyn kylissä oli 1560-luvulla yhteensä 13 taloa. Noormarkun kartano (Herrgård) mainitaan ensimmäisen kerran 1402. Teollinen tuotanto alkoi vuonna 1747, jolloin Herrgårdin tilalle myönnettiin lupa sahamyllyn perustamiseen silloisen Sahakosken rannalle. Toinen saha perustettiin Makkarakoskeen 1700-luvun puolivälissä. 1800-luvun alussa Makkarakosken länsirannalle Herrgårdin ratsutilan maille rakennettiin kankivasara ja ahjo. Noormarkun osti vuonna 1870 suurliikemies Antti Ahlström, joka alkoi heti uudistaa ja laajentaa ruukkia ja sahatoimintaa.

Rakennusten osalta arkkitehtonisesti erittäin korkeatasoinen kokonaisuus koostuu teollisuustilojen ohella työväen asunnoista, kirkosta, ruukin kartanosta ja huviloista sekä niihin liittyneistä laajahkoista puistoalueista. Tuotantorakennukset sijoittuvat kallioisen kosken rannoille siten, että vasarapaja on joen pohjoisrannalla ja saha etelärannalla. Rautaruukin työväenasunnot sijaitsevat pajan koillispuolella. Huomattavia yksittäisiä rakennuksia ovat saha, A. Ahlström Oy:n pääkonttori, Isotalo, arkkitehti G.-A. Lindbergin suunnittelema Havulinna sekä vuonna 1939 valmistunut Villa Mairea, joka on Alvar Aallon avainteos ja yksi 1900-luvun tunnetuimmista huviloista. Villa Mairea on sijoitettu metsäiseen rinteeseen ruukin alueen laidalle. Havulinna, upea linnaomainen rakennus vuodelta 1901, on rakennettu samaisen kukkulan etelärinteeseen.

Vanhan ruukin ympäristö on kauttaaltaan puistomaisesti hoidettu. Ruukin alueen puistolle on antanut muodon Bengt Schalin 1910-luvulla. Havulinnaan liittyvän terassoidun puiston on puolestaan suunnitellut Paul Olsson. Ruukin alueella rakennusten ja puistoalueiden lomaan sijoittuu myös useita, suhteellisen pienialaisia viljelyalueita. Alueen halki virtaavan joen laakso on paikoin jyrkkä,



Kuva 5: Ruukin alueella sijaitsevan Isotalon on piirtänyt arkkitehti Evert Lagerpeltz ja se on rakennettu vuosina 1877-1882. Kuva: Mari Seppä, 2010



Kuva 6: Arkkitehti G.-A. Lindbergin suunnittelema Havulinna on vuodelta 1901. Linnamainen rakennus sijoittuu Ruukin alueelle. Kuva: Mari Seppä 2010.

paikoin laakea. Alueen eteläosassa kylätien varressa on leikattuja lehmuksia ja pensasaitoja. Huomattaviin rakennuksiin johtavat kujanteet ja puistoistutukset. Komeiden mäntyjen ja muiden kotoisten puulajien lisäksi ruukin alueella on runsaasti jaloja lehtipuita sekä erilaisia koristepensaita.

Söörmarkun kylä

Söörmarkku on asutettu jo keskiajalla. Tuolloin kylän läpi kulkeva tieyhteys oli osa Ulvilan ja Rauman välistä maantietä. Jo 1560-luvulla Söörmarkun kylässä oli yhdeksän taloa. Vanhin asutus on ollut ruotsinkielistä.

Söörmarkun korkeatasoinen rakennuskanta, idylliset pihapiirit, vanha mutkitteleva tielinjaus ja jokilaakson pellot muodostavat edustavan talonpoikaisen agraariympäristön.

Maakunnallisesti merkittävät rakennetut kulttuuriympäristöt

Ratikylä

Entistä Noormarkun kylää hallitsee valtatie länsipuolella kirkon ohella isojaon seurauksena Vanhan Vaasantien varteen syntynyt raittikylä. Aluetta kutsutaan Ratikyläksi. Vanhan Vaasantien varteen sijoittuu mm. pitkiä, matalia punaisia puurakennuksia sekä aittoja.

Kannukaupunki

Ruukin alueen myötä Finbyhyn nykyisen Laviantien varteen syntyi kartanon omistamalle alueelle Kannukaupunkina tunnettu alue, jossa asui torppareita ja työläisiä. Alue on oletettavasti rakentunut 1800-luvun lopulta lähtien. Laviantien molemmin puolin on nykyisinkin pienimuotoista rakennuskantaa. Joukossa on myös A. Ahlströmin työntekijöilleen 1900-luvun alussa rakennuttamia asuntoja. Monia rakennuksia on purettu vuosien varrella.

Eva Ahlströmin sairaala

Valtatie länsipuolella sijaitseva Lars Sonckin suunnittelema sairaala on rakennettu vuonna 1912. Noormarkunjoen rannalla on sairaalarakennuksen lisäksi vanha turvakoti ja entinen lääkärin virka-asunto.

Lisäksi Satakunnan rakennusperintö 2005 –selvityksessä on otettu huomioon seuraavat vähintään maakunnallisesti arvokkaat yksittäiskohteet, joista osa voidaan luokitella yksittäiskohteinakin jopa valtakunnallisesti arvokkaiksi.

Finby:

Ahlström Osakeyhtiön pääkonttori

Finbyn entinen yläkoulu (Romula)

Hopeaharju, entinen kunnalliskoti (Huhtala)

Kaharin kotiseututalo

Kerhorakennus (Virkailijakerho)

Laviantien virkailija-asunnot 1 ja 2

Lehmustola (Piilitien entinen virkailijoiden asuinrakennus)

Vainiola



Kuva 7: Laviantien varteen sijoittuu Ruukin alueen edustavaa rakennuskantaa



Kuva 8: Professori Armas Lindgrenin piirustusten pohjalta rakennettu Noormarkun kirkko on vihitty käyttöön 1933.

Noormarkku:

Noormarkun entinen Pappila

Noormarkun kirkko ja tapuli

Vanha meijeri

Valtakunnallisesti ja maakunnallisesti arvokkaat yksittäiset rakennuskohteet

Noormarkun osa-yleiskaavan rakennusinventoinnin yhteydessä inventointikohteet on luokiteltu kenttätöiden päätyttyä kolmeen luokkaan käyttäen Satakunnan Museon soveltamaa arvoluokitusta. Arvottamiseen ovat osallistuneet inventointityön tehnyt Olli Joukio ja Satakunnan museon rakennustutkija Liisa Nummelin.

Kohteet on jaettu A-, B- ja C-luokkiin niiden rakennushistoriallisten, historiallisten ja maisemallisten arvojen perusteella.

A: Suojeltava kohde (kohdemerkintä)
B: Lievemmin suojeltava kohde (aluemerkintä)
C: Kohde voidaan jättää suojelun ulkopuolelle

Hyvin säilyneet jälleenrakennuskauden tontit on arvioitu B-luokkaan. B-luokan kohteita ei ole tässä yhteydessä lueteltu mutta ne ilmenevät Arvot –kartalta. Valtakunnallisesti ja maakunnallisesti arvokkaat yksittäiskohteet kuuluvat kaikki luokkaan A.

A-kohteita, jotka suositellaan suojeltavaksi kohdemerkinnällä

- Asuin- ja liikerakennus Finpyssä (Asuin- ja liikerakennus)
- Finbyn yhtenäiskoulu (Rakennus A, opettajien entinen asuinrakennus)
- Kaapelin riihi (riiherakennus)
- Kankaan koulu (1930-luvun koulurakennus sekä 1950-luvun opettajien asunnot)
- Osuuskassan talot
- Santikkola (vanha asuinrakennus)
- Wrangin talojen aitat (neljä aittarakennusta)

A-kohteita, jotka esitetään suojeltavaksi tiettyjen rakennusten osalta kohdemerkinnällä sekä pihapiirien osalta aluemerkinnällä

- A. Ahlströmin osakeyhtiön pääkonttori (konttorirakennus)
- Ahteenkallio (asuinrakennus)
- Ahtila (asuinrakennus)
- Aittamäki I ja II (asuinrakennus)
- Annala (asuinrakennus)
- Arvola (asuinrakennus)
- Eljaala (asuinrakennus)
- Entinen osuusmeijeri (vanha meijerirakennus)

- Eva Ahalströmin sairaala (Vanha sairaalarakennus, entinen turvakoti, lääkärilä, saunarakennus ja varastorakennus)
- Harjula ja Lymy (asuinrakennukset)
- Hiekkala ja Hannala (asuinrakennukset sekä vanha ulkorakennus)
- Kaapeli (asuinrakennus, leivintupa, riviaitta, talli, sauna)
- Kaharin kotiseututalo (koko vanha rakennuskanta, ei jäljitelmärakennuksia)
- Kaunokangas (päärakennus, sauna-/autotallirakennus)
- Kerhorakennus (Virkailijakerho sekä ulkorakennus)
- Kivimäki (asuinrakennus)
- Kultala ja Kumpula (entiset virkailijatalot sekä ulkorakennus)
- Kuoppala (entinen virkailijatalo ja ulkorakennus)
- Lahdenranta (päärakennus)
- Lahti ja Lisämaa (päärakennus)
- Laviantien virkailija-asunnot 1 ja 2 (entiset virkailijatalot sekä ulkorakennus)
- Lehmustola (entinen virkailijatalo)
- Lope II (asuinrakennus)
- Louhikko (asuinrakennus)
- Luomanmäki (entinen asuin-/liikerakennus)
- Mäkelä (päärakennus, vanha ulkorakennus)
- Mimmilä (asuinrakennus)
- Niemi (asuinrakennus)
- Noormarkun entinen pappila (entinen pappilarakennus)
- Noormarkun entinen kunnantalo sekä virkailijoiden asuinrakennus
- Noormarkun kirkko ja tapuli
- Nurkka (asuinrakennus)
- Ollila (päärakennus, sauna-/leivintupa sekä navettarakennus)
- Pirttikallio (asuinrakennus)
- Rinne ja Röysi (päärakennus, piharivi)
- Saha, voimalaitos ja paja
- Sahala
- Simula (päärakennus)
- Snäll (päärakennus)
- Talo- Svenssilä (päärakennus)
- Vainiola (Vainiola ja ulkorakennukset)
- Vanha Uoti ja Uotila (päärakennukset)
- Vesilahti (asuinrakennus)
- Viikilä (asuinrakennus ja saunarakennus)
- Vuori (asuinrakennus)
- Wrangi ja Kaisula (päärakennus)
- Yrjölä (asuinrakennus)



Kuva 9: Näkymä Paavontieltä luoteeseen viljelyaukealle.



Kuva 10: Vanha Vaasantie seurailee harjua. Tien varteen sijoittuu kaunistamännikköä.

Arvokkaat perinnemaisemat

Noormarkun ruukki – Villa Mairea

Noormarkun ruukin alue on Maisema-aluejärjelyn mietinnössä (1993 b) määritelty arvokkaaksi perinnemaisemaksi, joka kulkee nimellä Noormarkun ruukki – Villa Mairea.

Peltomaan kallioketo

Söörmarkun alueelle sijoittuva Peltomaan kallioketo on luokiteltu Lounaispaikan perinnemaisemainventoinnin mukaan arvoluokkaan P+.

Söörmarkun hevossaat

Söörmarkun alueelle sijoittuu Lounaispaikan perinnemaisemainventoinnin mukaan kaksi paikallisesti arvokasta hevoshakaa. Luontoselvityksen mukaan kohteet ovat kuitenkin menettäneet luontoarvonsa (kasvanut umpeen /paikalle rakennettu pientaloja). Tästä syystä niitä ei ole esitetty Arvot – kartalla.

Muinaismuistot

Selvitysalueelta löytyy Museoviraston muinaisjäänösrekisterin mukaan kaikkiaan 35 muinaisjäänöstä, joista valtaosa on peräisin pronssikaudelta ja tyypiltään joko hautapaikkoja tai kivirakenteita. Muinaisjäänöksiä löytyy erityisen runsaslukuisesti Vaasantien itäpuolelta Söörmarkun ja Riisviljan väliseltä alueelta. Toinen keskittymä sijoittuu selvitysalueen kaakkoisosaan.

Luontoarvot

Kohdassa arvokkaat perinnemaisemat esiteltyjen perinnemaisemien/perinnebiotooppien lisäksi tarkastelualueelta löytyy seuraavia luontoarvoja:

- Noormarkunjoen Myllykoski, keskustaan sijoittuva suojeltu koski
- Söörmarkun Ihamäki, arvokas kallioalue (arvoluokka 4)
- Kokemäenjoen suiston Natura-alue, josta pieni osa sijoittuu kaava-alueen lounaisnurkkaan
- Lohkareikko

Lisäksi löytyy viisi paikallisesti arvokasta lehtoaluetta, joista neljä sijoittuu Noormarkunjoen pohjoispuolelle, tarkastelualueen koillisosaan; kolme Noormarkunjoen pohjoispuolelle sijoittuvaa liito-oravaesiintymää sekä kahdeksan UHEX-rekisterin mukaista uhanalaishavaintoa, joiden sijainti on epätarkka.

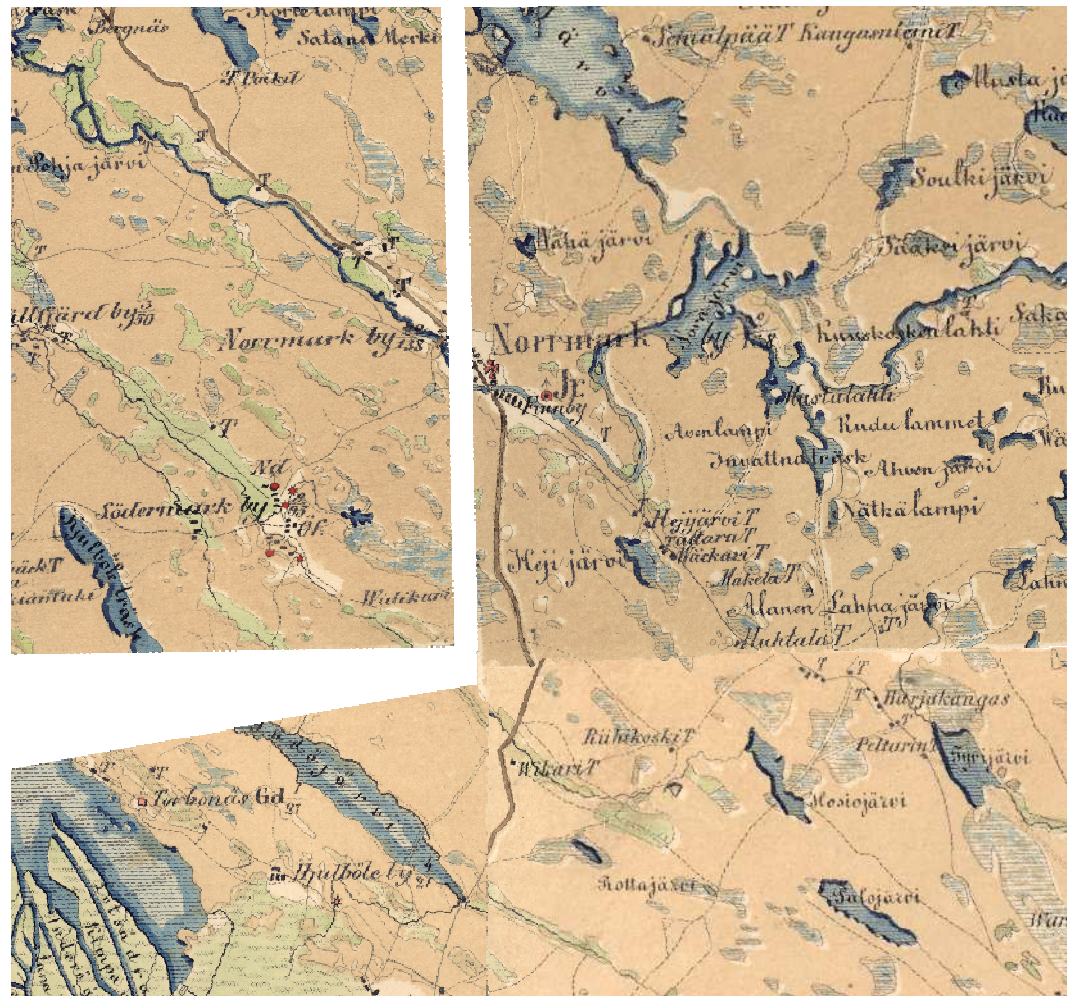
2.6 Historiallinen perspektiivi

Historiallisen kartan avulla on tutkittu maiseman tilallisessa rakenteessa tapahtunutta muutosta 1850-luvulta tähän päivään siirryttäessä. Tarkasteltavalla alueella avoimen ja suljetun tilan suhde on pysynyt hyvin pitkälti samanlaisena. Vuodelta 1856 peräisin olevan Kalmbergin kartan mukaan valtaosa avoimesta tilasta on ollut tuolloin niittynä. Peltoja on ollut lähinnä Södermarkun kylässä ja paikoitellen Noormarkunjoen rannoilla. Osa nykyisestä peltoalasta on ollut merenlahtea ja Pyntösjärven peltoalue on ollut järvi. Sitten

valtaosa niityistä on kynnety pelloiksi ja jonkin verran metsää raivattu viljelysmaaksi. Pyntösjärvi on kuivattu pelloksi. Noormarkun keskusta-alueella osa vanhoista peltomaista on vuosien varrelle jäänyt asutuksen alle. Tänä päivänä avoimet tilat ovat lähes yksinomaan peltoja.

Alueen nykyinen tie-/katuverkosto noudattaa joltain osin Kalmbergin kartan tielinjoja. Vanha Vaasantie Noormarkunjoen pohjoispuolella on toiminut Kalmbergin kartan mukaan 1800-luvulla pääyhteytenä. Vanha Söörmarkuntie noudattelee niin ikään vanhaa tielinjaa. Noormarkunjoen eteläpuolelta, nykyisen Laviantien paikkeilta löytyy myös tielinjaus.

Asutus on 1800-luvun puolivälissä keskittynyt Söörmarkun kylään ja tipoittain harjua seurailevan tien varteen. Torppia on ollut paljon.



Kuva 11: Ote Kalmbergin kartasta Vuodelta 1856.

3 MAANKÄYTÖLLISET SUOSITUKSET MAISEMASUUNNITTELUN NÄKÖKULMASTA

3.1 Maisemallisten arvojen huomioon ottaminen maankäytön suunnittelu- sa

Jatkosuunnittelussa selvitysalueen vahvuudet tulee ottaa huomioon. Koko alueen kannalta tärkeimpien pelto- ja niittyalueiden säilyttäminen pääpiirteissään avoimena on olennaista. Joelle avautuvia näkymiä tulisi vaalia. Jokilaaksoja kannattaa kehittää osana viherverkostoa esimerkiksi ohjaamalla ulkoilureittejä osin jokiuomien varteen. Riittävän reunapuuston säilyttäminen on monin paikoin toivottavaa. Selännealueille rakennettaessa tulisi maastonmuodot ottaa huomioon. Kaikkein korkeimmat kohdat tulisi mahdollisuuksien mukaan jättää rakentamisen ulkopuolelle. Rakentamisen tulisi tukeutua topografiaan ja rakennusten massoittelun myötäillä maaston muotoja. Pienipiirteisessä maisemassa korttelit ja katuverkosto eivät saisi olla liian suoraviivaisia. Selännealueilla rakentaminen voisi paikoitellen olla vaihettumisvyöhykettä ja laaksoalueita hieman korkeampaa. Etelään, länteen ja lounaaseen suuntautuvat selänteiden ja laaksonpohjien väliin jäävät niin kutsutut vaihettumisvyöhykkeet ovat pienilmastollisesti rakentamisen kannalta edullisimpia alueita. Myös maiseman kannalta rakentaminen usein sopii näille alueille. Mitä etäämmäksi selänneistä ja kumpareista edetään, sen matalampaa rakentaminen voisi maiseman kannalta olla.

Vanhan rakennuskannan läheisyydessä rakentamispaikat ja rakennukset on suunniteltava siten, että ne ovat sopusoinnussa olemassa olevien rakennusten ja maiseman kanssa. Avoimilla alueilla rakennusten ympärille on istutettava suojakasvillisuutta pehmentämään rakentamisen synnyttämää vaikutelmaa. Myös muut toiminnot on toteutettava ympäröivän maiseman ehdoilla.

3.2 Säilytettäväksi suositeltavat alueet

Säilytettäväksi suositeltavat alueet sijaitsevat maisemallisesti arvokkailla, kauniilla tai ekologisesti herkillä, muutoksia heikosti sietävillä, paikoilla. Selvitysalueen tapauksessa tämä tarkoittaa lähinnä maisemakuvan kannalta tärkeitä pitkänomaisia viljelyalueita, metsänreunoja, lakialueita, valtakunnallisesti merkittäviä rakennettuja kulttuuriympäristöjä, maisemakuvallisesti tärkeiden rakennusten välitöntä läheisyyttä ja perinnemaisemia.

Lakialueet tulisi säilyttää rakentamattomana. Lakialueet ovat ekologisesti herkkiä alueita ja maisemassa lakialueilla suoritettavat toimenpiteet – esimerkiksi hakkuut ja rakentaminen - näkyvät valitettavan kauas. Lakialueet ovat myös kulutuskestävyydeltään herkkiä alueita.

Selvitysalueen edustavimmat niitty- ja viljelyalueet tulisi säilyttää pääpiirteisään avoimena, mieluiten viljely- tai laidunkäytössä. Peltoalueiden ei kuitenkaan tarvitse välttämättä kaikilta osin säilyä perinteisesti hoidettuina. Riittää, että ne säilyvät hengeltään avoimina esimerkiksi maisemapeltoina tai pelinurmina. Avointa tilaa on tarkastelualueella sen verran vähän, ettei pelto- ja niittyalueiden metsittämistä suositella.



Kuva 12: Vanhan Vaasantien varteen sijoittuu viljelyaukean kohdalla komeita mäntyjä ja kaunista katajakasvustoa.



Kuva 13: Näkymä pitkänomaiselta peltoaukealta, jota Söörmarkunjoki halkoo. Kuva otettu joen pohjoispuolelta itään.

3.3 Rakentamiseen hyvin soveltuvat alueet

Pienilmaston ja maisemarakenteen kannalta rakentaminen soveltuu parhaiten selännealueiden etelään, länteen tai lounaaseen suuntautuville rinteille sekä laaksopohjien ja selännealueiden väliin jäävään vaihettumisvyöhykkeeseen.

Rakentamisen sijoittaminen olevan yhdyskuntarakenteen yhteyteen tai lähetyville on myös suositeltavaa.

Maankäyttösuosituskartalla on esitetty rakentamiseen hyvin soveltuvat alueet.

3.4 Rakentamiseen tietyin edellytyksin soveltuvat alueet

Rakentamista on mahdollista sijoittaa paikka paikoin myös maisemakuvallisesti tärkeiden peltoalueiden reuna-alueille. Myös joidenkin maisemakuvallisesti arvokkaiden peltoalueiden laitamille voidaan tarvittaessa harkitusti ja vähäisessä määrin sijoittaa rakentamista. Esimerkiksi Vanhan Vaasantien varteen sijoittuvien maisemallisesti arvokkaiden peltoalueiden osalta tämä on mahdollista.

Pelto- ja niittyalueiden läheisyydessä metsänreunat tulee pyrkiä säilyttämään mahdollisimman eheinä. Mahdollinen rakentaminen tulee ohjata joko metsän sisään tai selkeästi peltoaukean puolelle. Rakentamisen tukeutuminen ympäröiviin maastonmuotoihin on toivottavaa. Avoimien maisematilojen yhteydessä tulisi ensisijaisesti välttää massiivista rakentamista. Avoimilla alueilla rakennusten ympärille on istutettava suojakasvillisuutta pehmentämään rakentamisen synnyttämää vaikutelmaa. Suojavyöhykkeen tarkoituksena ei ole muodostaa peittävää estettä rakennetun ja avoimen välille. Kerroksellinen, erikorkuisista puista ja pensaista koostuva suojakasvillisuus on toivotuin vaihtoehto.

Vanhan ja arvokkaan rakennuskannan sekä maisemakuvallisesti tärkeiden rakennusten läheisyydessä rakentamispaikat ja rakennukset on suunniteltava siten, että ne ovat sopusoinnussa olemassa olevien rakennusten ja maiseman kanssa. Erityistä huomiota tulee kiinnittää rakennusten arkkitehtuuriin, massoiteluun, muotokieleen, mittasuhteisiin, materiaalivalintoihin sekä värimaailmaan. Uusi rakentaminen voi tyyliltään poiketa vanhasta, arvokkaasta rakennuksesta tai rakennusryhmästä mutta sen tulee itsessään muodostaa hillitty, harmoninen kokonaisuus, joka ei ole ristiriidassa arvorakennuksen kanssa. Ensisijaisesti pyritään kuitenkin välttämään rakentamista merkittävimpien vanhojen rakennusten välittömässä läheisyydessä.

Maankäyttösuosituskartalla on esitetty rakentamiseen tietyin edellytyksin soveltuvat alueet.

3.5 Rakentamiseen huonosti soveltuvat alueet

Selvitysalueen pellot sijoittuvat pääsääntöisesti laaksopainanteisiin, alavalle maalle ja näin ollen niillä vallitseva pienilmasto ei ole kovin hyvä asumisen kannalta. Osa alueista on myös tulvaherkkiä. Valtaosa selvitysalueen pelloista sijoittuu lisäksi savimaille tai saven ja liejun sekaisille maille, joten rakennustekniset olosuhteet eivät myöskään ole hyvät. Kuten aiemmin on todettu, alueen maisemakuvan ja –rakenteen kannalta on myös toivottavaa jättää vähin-

täänkin maisemakuvallisesti merkittävimmät peltoalueet rakentamisen ulkopuolelle.

Jyrkät rinteet eivät sovellu hyvin rakentamiseen. Jyrkkiä rinteitä löytyy paikoitellen selännealueilta.

Pohjoiseen ja koilliseen suuntautuvat rinteet ovat kylmiä ja varjoisia eivätkä näin ollen sovellu kovin hyvin rakentamiseen.

FCG Finnish Consulting Group Oy

Hyväksynyt:

Jari Elo
toimialajohtaja, insinööri AMK

Laatinut:

Riikka Ger
projektipäällikkö, maisema-arkkitehti MARK